

Ad Soyad:.....
Sınıfı:.....
Numarası:.....



HAYALİMDEKİ KARAVAN

Nisan ayı geldi, Güneş aydınlık yüzünü gösterdi sonunda. Abimle birlikte kış boyunca hayalini kurduğumuz bir projemiz vardı. El ele verip bir karavan yapacaktık. Üç ay boyunca sabah akşam demeden tasarımlar yaptık. Bir akşam yemeğinde bu fikri babamla paylaştık.

Babam:

- Evlatlarım öncelikle fikrinizi benimle paylaştığınız için teşekkür ederim. Bu projenizi çok beğendim ve sizlerle gurur duydum. Ben de size katkıda bulunmak istiyorum. Hafta sonu hep

beraber bu işe başlayalım. Kulaklarıma inanmıyordum. Babam mühendislik bilgilerini bizim projemiz için kullanacaktı. Artık hafta sonu olması için sabırsızlanıyordum.

Nihayet cumartesi günü gelmişti. Babam bizi iş yerine götürdü. Burada kullanılmayan boş bir depo vardı. Babam kullanılabilecek tüm araç gereçleri hazırlamıştı. Eldivenlerimizi takıp işe başladık. Abim, yapmış olduğumuz çizimi göstererek: Bu ölçülerde kontrplak kesmemiz lazım, dedi. Abimin verdiği ölçülerde kesime başladık. Kesme işlemi bittiğinde karavanımızın dış cephesi hazırdu artık. Ardından dış cepheyi üzerine yerleştirebileceğimiz çelikten boruları getirdi babam. Kesilen parçaları, çelik borulara monte etme işlemi bir hayli uzun sürdü. Karavanın dış cephesi bittikten sonra Abim, karavanın içine elektrik tesisatı çekilmesi gerektiğini söyledi. İçimizde bu işten anlayan kimse yoktu. Babam iş yerindeki elektrik ustası Kemal Amca'yı çağırdı. İstedığımız şekilde tesisatı döşeyen Kemal Amca aydınlatma olarak da led ışıklardan kullandı. Kontrol amaçlı ışıkları açtığımızda karavanımız muhteşem gözüküyordu. Sona doğru yaklaşırken tek eksikimiz kalmıştı: tekerlekler. Babamın aklına hemen arabamızın kışlık lastikleri geldi. Pek fazla kar yağmadığı için kullanmıyorduk. Evimizin deposundan bir çırpıda getirdi babam. Karavanımıza bunları da taktıktan sonra her şeyiyle kusursuz bir görüntü ortaya çıkmıştı.

Babamın iş yerinde karavanı gören herkes, güzel şeyler söylüyordu. Hayatımda unutamayacağım bir gün geçirmiştim. Emeği geçen herkese teşekkür ettikten sonra mutlu bir şekilde evimize döndük.

❖ *Aşağıdaki soruları metne göre cevaplayalım.*

1. Baba çocukların fikrine nasıl cevap vermiş?

Onlarla gurur duyduğunu, projelerini çok beğendiğini ve onlarla birlikte çalışmak istediğinin söylemiş.

2. Karavanın elektrik işlerini kim yapmış?

Babalarının iş yerindeki Kemal Usta yapmış.

3. Karavanın tekerleklerini nereden bulmuşlar?

Arabalarının kış lastiklerini evlerinin deposundan alarak kullanmışlar.

❖ *Aşağıdaki kelimelerin anlamlarını bulup cümle içinde kullanalım.*

karavan

Anlamı: Taşınabilir konaklama aracı.

Cümle: Bu yaz karavanla tatile çıkacağız.

proje

Anlamı: Düşünülp tasarlanmış şey.

Cümle: Okulda yeni projemize başladık.

❖ Aşağıdaki sesteş kelimeleri iki farklı anlamıyla cümle içinde kullanalım.



1. Anlamı: Oturduğumuz bina sekiz katlı.

2. Anlamı: Annem yemeğe tuz katmayı unutmuş.



1. Anlamı: Çocukların çakmakla oynaması çok tehlikelidir.

2. Anlamı: Duvara çivi çakmak komşularımızı rahatsız edebilir.



1. Anlamı: Annem çamaşır asma işini bana bıraktı.

2. Anlamı: Bahçedeki asmadan üzüm yemek çok keyifli.

❖ Aşağıdaki kelimeleri sözlük sırasına göre numaralandıralım.

2	süre
3	sürü
4	sürücü
1	resim

2	kuru
1	kurs
3	lahana
4	lamba

1	erik
4	erkek
2	erinmek
3	erimek

4	araba
3	akraba
2	akbaba
1	acemi

❖ Aşağıdaki cümlelerde geçen zıt anlamlı kelimeleri bularak altındaki boşluğa yazalım.

➤ Aşağı yukarı bu sonucu alacağımı biliyordum.

Aşağı - Yukarı

➤ Gençlikte para kazan, ihtiyarlıkta kur kazan.

Gençlik - İhtiyarlık

➤ Her şey incelikten, insan kabalıktan kırılır.

İncelik - Kabalık

➤ Tok, açın halinden anlamazmış, derdi ninem.

Tok - Aç

➤ Bu montun tersi mavi, düzü kırmızı renkli.

Ters - Düz

➤ Küçükken cimri olan, büyüyünce cömert olamaz.

Cimri - Cömert

❖ Aşağıdaki problemleri çözelim.

1. Yandaki saatte işe başlayan Ali usta işini 1 saat 25 dakika sonra bitiriyor. Ali ustanın işi saat kaçta biter?



$$\begin{array}{r} 03 : 55 \\ + 01 : 25 \\ \hline 04 : 70 \end{array} \quad \begin{array}{l} \nearrow \\ \searrow \end{array} \quad \begin{array}{l} 05 : 10 \end{array}$$

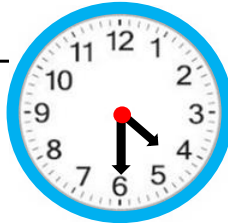
2. Okula saat 08.10 ' da giden Ece saat 12.45 te okuldan dönmüştür. Ece okulda kaç saat, kaç dakika durmuştur?

$$\begin{array}{r} 12 : 45 \\ - 08 : 10 \\ \hline 04 : 35 \end{array} \quad \begin{array}{l} \nearrow \\ \searrow \end{array} \quad \begin{array}{l} 4 \text{ saat} \\ 35 \text{ dakika} \end{array}$$

3. Saat 13.15 te başlayan antrenman 2 saat 35 dakika sürdüğüne göre saat kaçta bitmiştir?

$$\begin{array}{r} 13 : 15 \\ + 02 : 35 \\ \hline 15 : 50 \end{array}$$

4. Yandaki saatin 2 saat 30 dakika sonrası kaçı gösterir?



$$\begin{array}{r} 16 : 30 \\ + 02 : 30 \\ \hline 18 : 60 \end{array} \quad \begin{array}{l} \nearrow \\ \searrow \end{array} \quad \begin{array}{l} 19 : 00 \end{array}$$

5. Melis'in sevdiği çizgi film saat 17.30 ' da başlayacaktır. Yandaki saate göre filmin başlamasına kaç saat, kaç dakika vardır?



$$\begin{array}{r} 17 : 30 \\ - 16 : 00 \\ \hline 01 : 30 \end{array} \quad \begin{array}{l} \nearrow \\ \searrow \end{array} \quad \begin{array}{l} 1 \text{ saat} \\ 30 \text{ dakika} \end{array}$$

6. Saat 13.15'te kalkış yapan uçak saat 18.35 te piste iniş yapmıştır. Bu uçak havada kaç saat, kaç dakika kalmıştır?

$$\begin{array}{r} 18 : 35 \\ - 13 : 15 \\ \hline 05 : 20 \end{array} \quad \begin{array}{l} \nearrow \\ \searrow \end{array} \quad \begin{array}{l} 5 \text{ saat} \\ 20 \text{ dakika} \end{array}$$

7. Saat 16.35'te uyuyan Salih saat 20.40'ta uyanı. Salih kaç saat, kaç dakika uyumuştur?

$$\begin{array}{r} 20 : 40 \\ - 16 : 35 \\ \hline 04 : 05 \end{array} \quad \begin{array}{l} \nearrow \\ \searrow \end{array} \quad \begin{array}{l} 4 \text{ saat} \\ 05 \text{ dakika} \end{array}$$

8. Yandaki saat 1 saat 5 dakika önce durmuştur. Saat durmamış olsaydı şu an kaçı gösterirdi?



$$\begin{array}{r} 16 : 10 \\ + 01 : 05 \\ \hline 17 : 15 \end{array}$$

❖ Aşağıdaki çevirileri örneklerdeki gibi yapalım.



1 TL →	100 kr.
300 kr. →	3 TL
5 TL →	500 kr.
4 TL →	400 kr.



7 TL →	700 kr.
200 kr. →	2 TL
3 TL →	300 kr.
400 kr. →	4 TL



9 TL →	900 kr.
500 kr. →	5 TL
6 TL →	600 kr.
8 TL →	800 kr.



125 kr. →	1 TL 25 kr.
352 kr. →	3 TL 52 kr.
405 kr. →	4 TL 05 kr.
673 kr. →	6 TL 73 kr.



350 kr. →	3 TL 50 kr.
742 kr. →	7 TL 42 kr.
417 kr. →	4 TL 17 kr.
860 kr. →	8 TL 60 kr.



513 kr. →	5 TL 13 kr.
502 kr. →	5 TL 2 kr.
283 kr. →	2 TL 83 kr.
350 kr. →	3 TL 50 kr.

❖ Aşağıdaki problemleri çözelim.

1. Tanesi 30 kr. olan poğaçalardan 20 tane alan Mete'nin simitçiye kaç TL ödemesi gerekir?



$$30 \times 20 = 600 \text{ kr.}$$

$$600 \text{ kr.} = 6 \text{ TL}$$

2. Ali yeni aldığı kalem ve defter için kırtasiyeciye 6 TL 25 kr. ödemiştir. Kalem 1 TL 75 kr. olduğuna göre defterin fiyatı ne kadardır?



$$6 \text{ TL } 25 \text{ kr.} = 625 \text{ kr.}$$

$$1 \text{ TL } 75 \text{ kr.} = \underline{\quad} 175 \text{ kr.}$$

$$450 \text{ kr.} = 4 \text{ TL } 50 \text{ kr.}$$

3. 1 TL 25 kr. olan ekmekten 5 tane aldım. Satıcıya 20 TL verdim. Geriye kaç TL para üstü almalıyım?



$$1 \text{ TL } 25 \text{ kr.} = 125 \text{ kr.}$$

$$125 \text{ kr.} \times 5 = 625 \text{ kr.} = 6 \text{ TL } 25 \text{ kr.}$$

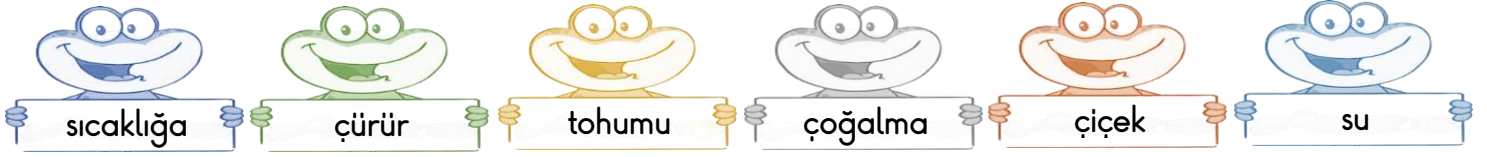
$$20 \text{ TL} - 6 \text{ TL } 25 \text{ kr.} = 13 \text{ TL } 75 \text{ kr.}$$

4. Kumbaramda 4 tane 1 TL, 8 tane 50 kr., 20 tane 25kr ve 20 tanede 10 kr. vardır. Kumbaramdaki paraların toplamı kaç TL'dir?



$$\begin{array}{l} 4 \times 1 = 4 \text{ TL} \\ 8 \times 50 \text{ kr.} = 400 \text{ kr.} = 4 \text{ TL} \\ 20 \times 25 \text{ kr.} = 500 \text{ kr.} = 5 \text{ TL} \\ 20 \times 10 \text{ kr.} = 200 \text{ kr.} = 2 \text{ TL} \end{array} \left. \vphantom{\begin{array}{l} 4 \times 1 \\ 8 \times 50 \text{ kr.} \\ 20 \times 25 \text{ kr.} \\ 20 \times 10 \text{ kr.} \end{array}} \right\} 15 \text{ TL}$$

❖ Aşağıdaki boşluklara uygun kelimeler yazalım.



- Bitkiler**çoğalma**..... özelliklerini tohumları sayesinde gerçekleştirirler.
- Bir tohumun çimlenebilmesi için yeteri kadar su ve**sıcaklığa**..... ihtiyacı vardır.
- Çekirdekli meyvelerin çekirdeği o bitkinin**tohumu**..... dur.
- Topraktaki tohumun içine sızan**su**..... tohumu çatlatır.
- Çiçekli bitkilerin yaşam döngüsü sırasıyla tohum, filiz, fidan,**çiçek**..... ve meyvedir.
- Bitkileri çimlenme aşamasında gereğinden fazla sularsak bitki**çürür**.....

❖ Aşağıdaki bilgilerden doğru olanlara (D), yanlış olanlara (Y) yazalım.

- (**Y**) Tohumlar daha verimli ürün vermesi için sıcak suda bekletilir.
- (**Y**) Tohumlar çimlenme aşamasında serin yerde bekletilirse çimlenme hızlanır.
- (**D**) Bir bitkinin yaşamı tohumla başlar ve yine tohumunu dökmesiyle son bulur.
- (**D**) Bazı bitkilerin ömrü çok kısa bazılarının ki ise çok uzundur.
- (**D**) Bitkilerin yaşamı boyunca en temel ihtiyacı sudur.



❖ Aşağıdaki soruları cevaplandıralım.

1. Aşağıdakilerden hangisi her bitkinin yaşam döngüsünde bulunmaz?

- A. Filiz B. Çiçek
C. Tohum

- I. Tohum üzerindeki bir delikten sızan su sayesinde çatlar.
- II. Çatlaktan ışığa doğru bir filiz çıkar.
- III. Bitki erişkin hale gelir ve kendi besinini üretir.
- IV. Filiz büyüyerek fidan haline gelir.

3. Yukarıda bir bitkinin yaşam döngüsü anlatılırken hata yapılmıştır. Hatanın düzelmesi için hangi ikisi yer değiştirmelidir?

- A. II ve III B. II ve IV

2. Yukarıda bitkilerin hangi özelliği anlatılmaktadır?

- A. Çoğalma B. Büyüme
C. Boşaltım yapma

- C. III ve IV

❖ Aşağıdaki boşlukları uygun kelimelerle dolduralım.

mahallelerin

belediye

seçim

kaymakam

valisi

muhtar

köylerin

- Mahallelerde yaşayan insanların sorunlarıyla **muhtar** ilgilendir.
- Kasabalarda yaşayan insanlarla ilgilenen yönetim birimi **belediye** dir.
- İllerdeki yönetimi sağlayan kişi o ilin **valisi** dir
- Muhtarlar hem **mahallelerin** hem de **köylerin** yönetimini üstlenir.
- Yaşadığımız ilçenin yönetim biriminin başında **kaymakam** bulunur.
- Yönetim birimlerini yönetenlerden bazıları **seçim** ile göreve gelirler.

❖ Aşağıdaki bilgilerden doğru olanlara (D), yanlış olanlara (Y) yazalım.

- (**Y**) Yaşadığımız yer bir kasaba ise burada yönetimden sorumlu kişi vali olur.
- (**D**) Mahalleli olarak yaşadığımız sorunlarda bize en yakın yöneticimiz olan muhtara başvurmalıyız.
- (**D**) Yaşadığımız yerlerin nüfusuna göre yönetim birimi ve yöneticisi değişiklik gösterir.
- (**D**) Ülkemizde yönetimin düzenli olması için yönetim birimleri ortaya çıkmıştır.

❖ Aşağıdaki soruları cevaplayalım.

1. Aşağıdakilerden hangisi yakın çevremizdeki yöneticilerden biri değildir?

A. Muhtar

B. Vali

 C. Bakan

2. Yaşadığımız kasabada yönetimle ilgili bir işimiz olduğunda aşağıdaki yönetim birimlerinden hangisine gideriz?

A. Valiliğe gideriz.

 B. Belediye başkanlığına gideriz.

C. İç İşleri Bakanlığına gideriz.

I. Muhtar

II. Vali

III. Kaymakam

3. Yukarıdaki yöneticileri, yönettiği birimlerin büyüklüğüne göre küçükten büyüğe doğru sıralarsak hangisi en sonda yer alır?

 A. Vali

B. Muhtar

C. Kaymakam

4. Aşağıdakilerden yöneticilerden hangisi seçimle göreve gelmez?

 A. Kaymakam

B. Muhtar

C. Belediye başkanı